

**HOY
SÍ ME
PUEDO
LEVANTAR**

**18 DE DICIEMBRE
DÍA NACIONAL DE LA
ESCLEROSIS MÚLTIPLE**

**#HoySiMePuedoLevantar
#EsclerosisMultiple**

Dossier de prensa

Diciembre 2021

Sobre la Esclerosis Múltiple

La esclerosis múltiple (EM) es una enfermedad neurológica de carácter progresivo, altamente discapacitante conforme va avanzando que afecta al sistema nervioso central (SNC).^{1,2}

Aproximadamente **2.500.000 personas padecen EM en todo el mundo, 1.000.000 de ellas en la Unión Europea**. En abril de 2019, el Comité Médico Asesor de la EME estimó que **55.000 personas en España tienen Esclerosis Múltiple** (prevalencia de 120 casos por cada 100.000 habitantes), que la incidencia es de unos 4 casos por cada 100.000 habitantes en nuestro país, y que **tres de cada cuatro personas con EM son mujeres**. La prevalencia examina los casos no existentes, mientras que la incidencia examina los nuevos casos.

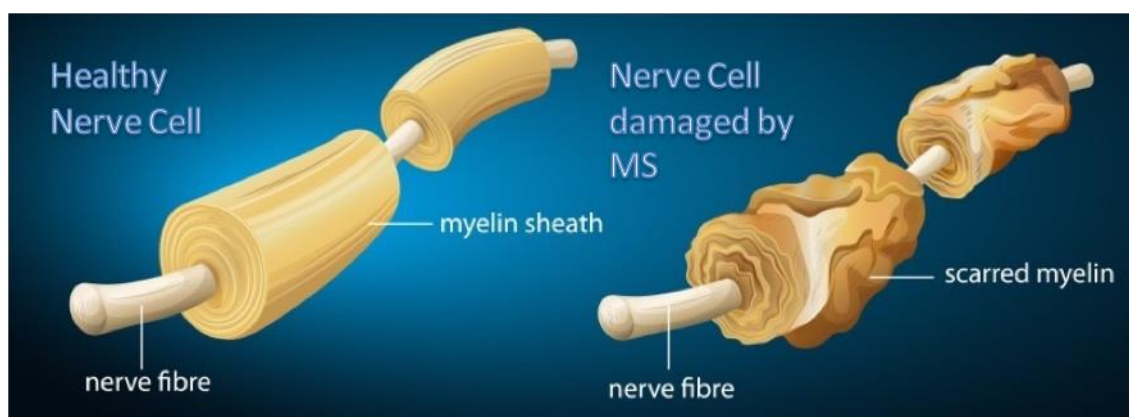
Su alto impacto entre personas de entre 20 y 40 años ha convertido a la EM en la segunda causa de discapacidad entre los jóvenes después de los accidentes de tráfico, según la Sociedad Española de Neurología, y la primera causa de discapacidad no traumática en España.

La EM se desarrolla cuando se daña la mielina, la cubierta protectora de los nervios imprescindible para transmitir de manera rápida y eficiente los impulsos a través de las fibras nerviosas.²

¿Cómo se daña la mielina?

La esclerosis múltiple es una enfermedad autoinmune en la que nuestro sistema inmunitario, que normalmente nos protege de los organismos y sustancias que invaden los sistemas del cuerpo causando enfermedades, ataca por error la mielina del SNC³. Este proceso hace que se formen pequeños parches de inflamación alrededor de la vaina de mielina, los cuales afectan la capacidad de las fibras nerviosas dañadas para conducir los impulsos eléctricos. Como resultado, aparecen los síntomas de la EM. Cuando desaparece la inflamación y la mielina sana, los nervios comienzan a funcionar de nuevo.

Sin embargo, esa inflamación – o los episodios repetidos de inflamación – pueden dejar cicatrices, también conocidas como sklérōsis, una palabra que en griego antiguo significa “endurecimiento”. De hecho, en el cerebro y la médula espinal de los pacientes con esclerosis múltiple aparecen muchas áreas pequeñas de cicatrización, también llamadas placas o lesiones. En algunos casos, a medida que progresa la enfermedad, la propia fibra nerviosa se puede romper o dañar, de manera que se interrumpen los impulsos que viajan entre el cerebro y la médula espinal⁴.



¿La esclerosis múltiple es hereditaria o genética?

No existen evidencias que indiquen que la esclerosis múltiple se herede por vía directa, pero los estudios han demostrado que los factores genéticos pueden aumentar la vulnerabilidad a desarrollar la enfermedad³.

Esperanza de vida de las personas con esclerosis múltiple

En los últimos años, gracias a los avances en el tratamiento de la enfermedad, las mejoras en la atención médica y los cambios en el estilo de vida, ha aumentado la esperanza de vida de las personas que padecen esclerosis múltiple. Aun así, estos pacientes viven como media siete años menos respecto a la población general debido a las complicaciones propias de la enfermedad u otras patologías^{3,5}.

¿Quién puede contraer la esclerosis múltiple?

La esclerosis múltiple se puede desarrollar a cualquier edad, aunque se diagnostica fundamentalmente entre los 20 y 50 años, siendo el doble de frecuente en las mujeres³.

Síntomas de la Esclerosis Múltiple

Los síntomas de la EM varían en función de la parte o partes del cuerpo en las que está dañada la vaina de mielina. También pueden variar según la gravedad y la duración de los ataques. Normalmente, las personas experimentan más de un síntoma, pero no todos los pacientes experimentan todos los síntomas posibles.

Los síntomas más frecuentes son fatiga, alteraciones visuales, problemas motores, de equilibrio y coordinación, espasticidad (rigidez muscular y espasmos), alteraciones de la sensibilidad, trastornos del habla, problemas de vejiga e intestino, problemas de sexualidad e intimidad, trastornos cognitivos y del estado de ánimo⁶.

El aumento de la discapacidad, sumado a la falta de conocimientos sobre la EM de algunos profesionales, puede hacer que problemas de salud básicos como la depresión, los trastornos cognitivos, los problemas de continencia y la salud sexual pasen desapercibidos.



Sobre el Día Nacional de la Esclerosis Múltiple y la campaña #HoySíMePuedoLevantar

“**Hoy sí me puedo levantar**” es una campaña lanzada por Almirall con el aval de la asociación Esclerosis Múltiple España para concienciar sobre la EM y también para lanzar un mensaje realista y al mismo tiempo positivo a la sociedad y, especialmente, a las personas que viven con esclerosis múltiple, poniendo en valor el esfuerzo que supone sobrellevar la carga de esta enfermedad, que impacta enormemente en su calidad de vida y puede provocar discapacidad tanto física como cognitiva.

Para la realización de este homenaje a los pacientes con Esclerosis Múltiple, **Mecano**, uno de los grupos españoles de música pop más reconocidos, ha cedido temporalmente y de manera excepcional los derechos de la canción “*Hoy No Me Puedo Levantar*” para darle un giro en positivo y transformarla en un himno no solo para las personas afectadas por la dolencia, sino también para todas aquellas personas que estén atravesando un momento de dificultad.

La nueva versión de la mítica canción de Mecano ha sido interpretada por la joven cantante española **Auba Estela Murillo**, conocida por llegar a las semifinales de la edición de 2019 del programa musical “La Voz”. Además de por su brillante talento musical, el hecho de que Auba sea la encargada de interpretar este sencillo de Mecano es muy relevante, ya que contribuyó de forma muy significativa a dar visibilidad a esta enfermedad al hacer público que con 18 años fue diagnosticada de esclerosis múltiple.

VIDEOCLIP

A través de mensajes como “*Hoy sí me voy a levantar, gano la partida yo soy mucho más*” o “*Hoy sí me voy a levantar, nada me puede ya parar*”, la canción empatiza con las personas que sufren de EM y con sus familias, aportando una visión esperanzadora. El videoclip se puede ver en www.HoySiMePuedoLevantar.com

Sobre Almirall

Almirall es una compañía biofarmacéutica global enfocada en la salud de la piel. Colaboramos con científicos y profesionales de la salud para abordar las necesidades del paciente a través de la ciencia con el fin de mejorar sus vidas. Nuestro Noble Purpose guía nuestro trabajo: “Transform the patients' world by helping them realize their hopes and dreams for a healthy life”. Invertimos en productos de dermatología médica diferenciados y pioneros para llevar nuestras soluciones innovadoras a los pacientes que lo necesitan.

A lo largo de sus 78 años de historia, Almirall ha mantenido un fuerte compromiso con las necesidades de los pacientes. La compañía está enfocada en afecciones dermatológicas, enfermedades del sistema nervioso, como la esclerosis múltiple y otros productos de OTC como Almax® o Ebastel®

Almirall tiene dos centros de I+D en España y Alemania, además de un grupo en Pensilvania (EE. UU.) dedicado a actividades clínicas y regulatorias. También contamos con dos plantas químicas en España y dos plantas farmacéuticas (España y Alemania).

Nuestro compromiso con las personas que viven con Esclerosis Múltiple

El centro de todas las actividades de Almirall es el beneficio de los pacientes. Nos esforzamos por ofrecer tratamientos efectivos que mejoren la salud y la calidad de vida de los pacientes con espasticidad en la esclerosis múltiple y que les ofrezcan el mayor beneficio posible. Todo nuestro modelo operativo, desde la innovación científica hasta la comercialización de los productos, está basado principalmente en comprender al paciente y a su entorno, para poder aportar el mayor valor posible.

El 82% de los pacientes de EM experimentan espasticidad, que puede causar dolor y trastornos del sueño, lo que supone una carga adicional y poco conocida en su vida cotidiana que empeora la discapacidad que la enfermedad provoca de por sí. En Almirall queremos ayudar a estos pacientes, que necesitan aliviar sus síntomas y mejorar su vida cotidiana, con una solución científicamente demostrada y aprobada. Por eso participamos a escala nacional en campañas informativas dirigidas a los responsables en la toma de decisiones y nos aseguramos de que disponen de toda la información necesaria para disipar cualquier duda sobre esta terapia única e innovadora. Contribuimos al trabajo de la plataforma europea de EM (EMSP, www.emsp.org) apoyando a los pacientes que padecen esta enfermedad.

Almirall colabora, entre otros proyectos, con las asociaciones de pacientes EM regionales con las siguientes campañas solidarias: la carrera MOUT-TE virtual; la campaña de “Una manzana por la vida”, y la campaña Mulla't, un evento que tiene lugar en piscinas de todo el territorio español. También participamos a nivel regional con las campañas del Día Mundial y nacional de la esclerosis múltiple. Almirall también colabora con estas asociaciones regionales a la hora de llevar a cabo talleres de síntomas de la EM, en los que se traslada a los pacientes técnicas de optimización del tratamiento con ejercicios, manteniendo una rutina que le permita mejorar sus síntomas en medio/largo plazo.

También colaboramos activamente con los pacientes, neurólogos, enfermeros y cuidadores, para mejorar los dispositivos de administración de nuestros medicamentos, que permita mantener la independencia a las personas que tienen problemas de movilidad en las manos y/o los brazos, mejorar su autonomía y ayudarles a seguir un plan de tratamiento que mejore su calidad de vida.

Información de Contacto

Almirall

Contacto con medios:

Tinkle
Pilar Colomer
pcolomer@tinkle.es
Tlf.: (+34) 93 545 12 51

Contacto Comunicación corporativa:

Almirall
Maria Duro
maria.duro@almirall.com
Tlf.: (+34) 671 580 492

¹ 1. Multiple Sclerosis (MS). En: <https://www.ncbi.nlm.nih.gov/pubmedhealth/PMHT0024311/>. Consultado 25/01/2017.

² LDN Research Trust. Committed to trials of LDN as a Treatment for Multiple Sclerosis. En: <http://www.ldnresearchtrust.org/sites/default/files/what-is-ms.pdf>. Consultado 25/01/2017.

³ En: <http://www.nationalmssociety.org/What-is-MS>. Consultado 25/01/2017.

⁴ Nair M, Peate I. Pathophysiology for Nurses at a Glance. 2015. ISBN: 978-1-118-74619-6. Wiley-Blackwell.

⁵ Leray E, Moreau T, Fromont A, Edan G. Epidemiology of multiple sclerosis. Rev Neurol (Paris). 2016; 172(1):3-13.

⁶ Khaled Mohamed Mohamed Koriem. Multiple sclerosis: New insights and trends. Asian Pac J Trop Biomed 2016; 6(5): 429-440. Available in <https://www.sciencedirect.com/science/article/pii/S2221169116302453>